

四川轻化工大学 ● 化学与环境工程学院 2019年硕士研究生招生调剂信息



四川轻化工大学简介



四川轻化工大学（原四川理工学院）是一所工学、理学、管理学和人文社会学科等九大学科门类协调发展的具有五十余年本科、近二十年研究生教育历程的普通全日制高等学校。学校有两个校区，分别坐落于四川省的两个国家历史文化名城，一是享有“千年盐都、恐龙之乡、南国灯城”美誉的自贡市，二是具有“中国酒都、万里长江第一城”美誉的宜宾市。学校连续两次获得国家“中西部高校基础能力建设工程”项目，是国家“卓越工程师教育培养计划”高校、“国家级大学生创新创业训练计划”高校、首批四川省博士后创新实践基地、四川省首批创新改革试点高校、四川省第二批省级深化创新创业教育改革示范高校、四川省高新技术产业示范科研单位。学校前身是 1965 年建立的华东化工学院（现华东理工大学）西南分院。

学校占地面积近 4000 亩，校舍建筑面积 130 多万平方米，国有资产总值 60 多亿元，位于成都天府新区的成都高等研究院（165 亩，20 万平方米建筑物）正在建设中。目前图书纸质文献总量 270 余万册，中外文献数据库 50 多个，电子资源本地镜像 50T，折合电子资源 500 余万册。

学校现有 21 个二级学院，学校拥有化学工艺、模式识别与智能系统、发酵工程等 3 个四川省重点学科；现有化学工程与技术、控制科学与工程、机械工程、管理科学与工程、食品科学与工程、化学、数学等 7 个一级学科硕士授权点，涵盖 38 个二级学科硕士授权点；有工程、法律、教育、艺术、会计、农业等 6 个专业学位类别，涵盖 16 个专业学位领域。形成了以轻工化工为特色，工学、理学、管理学、人文和社会学科等五大学科门类协调发展的综合性大学办学格局。

我校拥有酿酒生物技术及应用四川省重点实验室、人工智能四川省重点实验室、材料腐蚀与防护四川省重点实验室等省级重点实验室 3 个，中国盐文化研究中心、川酒发展研究中心等四川省哲学社会科学重点研究基地 2 个，民俗灯文化普及基地四川省社会科学普及基地 1 个，四川省创新团队 5 个，四川省院士（专家）工作站 1 个，四川省工程实验室 2 个，四川省产业技术研究院 2 个，四川省高校重点实验室 5 个，四川省高校人文社科重点研究基地 4 个，四川省旅游科研重点基地 1 个，四川省知识产权教育培训基地 1 个，四川省 2011 协同创新中心 4 个，四川省技术创新联盟 3 个。

学校高度重视毕业生就业工作，毕业生就业工作一直保持在全省高校先进行列，毕业生就业率稳定在 95% 以上，连续多年荣获四川省普通高校就业工作先进单位称号。

（一） 化学与环境工程学院简介



化学与环境工程学院现有化学一级学科硕士授权点、再生资源化工二级学科硕士授权点、材料工程（专硕）。化学学科、环境科学与工程学科是学校“十三五”重点学科。建有国家城市污水处理及资源化工程技术研究中心（川南中心）、四川省工业有机固体废物资源化处理 2011 协同创新中心、绿色催化四川省高校重点实验室、功能材料研究所等重点科研平台。学院专兼职教职工 93 人，其中教授 15 人、副教授及高级实验师 25 人，具有海外留学经历教师 11 人，博士学位教师 36 人、在读博士 4 人，硕士生导师 18 人。拥有客座教授、兼职教授、专职科研岗人员等共 40 人。专兼职教师中有长江学者 1 人，杰青 2 人，“邓稼先科技奖获得者”、四川省千人 1 人、四川省青千 3 人，四川省学术和技术带头人后备人选 4 人。

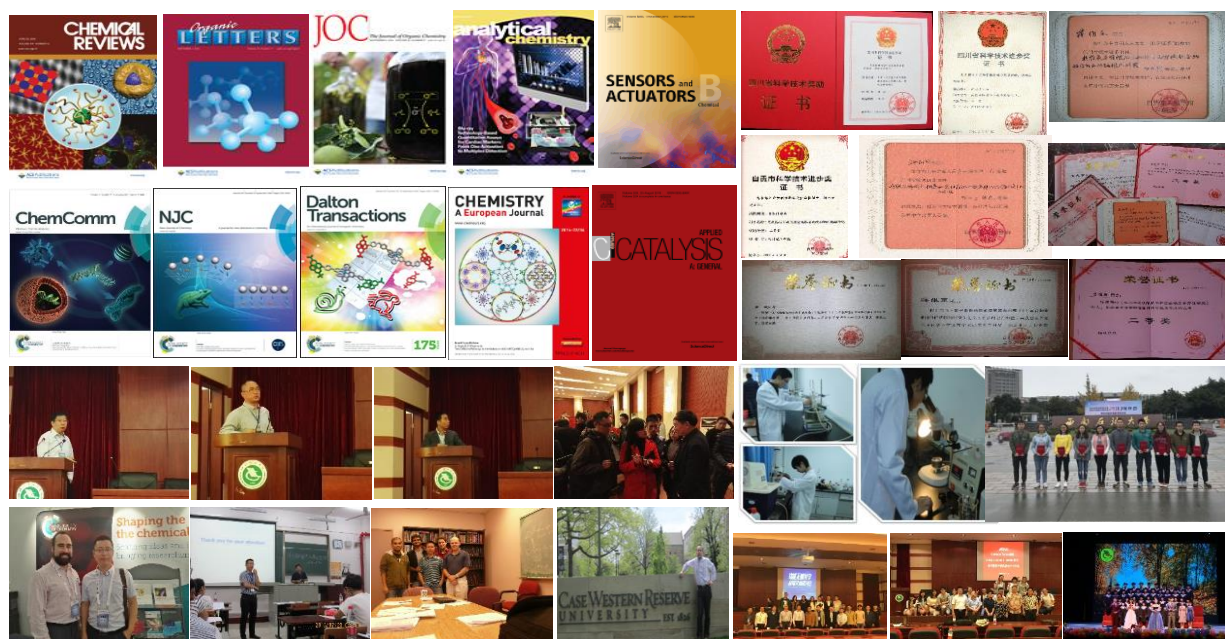
近五年学院先后承担国家自然科学基金项目 10 项以及教育部、四川省科技厅项目、四川省教育厅重大培育项目、自贡市科技局重点项目等 100 余项，发表科研论文 600 余篇，其中被 SCI 收录 200 余篇（其中 JCR 1、2 区论文 40 余篇，ESI 高被引论文 8 篇，进入 ESI 学科排名阈值前 10% 共 6 篇）。获得国家发明专利 20 件。获得省部级科技成果二等奖、三等奖各 1 项，地厅级成果奖、自然科学论文奖近 20 项。完成省、校级教改项目 40 余项，发表教改论文 35 篇，出版教材 8 本。现有《无机化学》省级精品课程 1 门。

学院拥有较为丰富的基础实验室、专业实验室和科研实验室，实验室面积达一万余平方米。学院实验中心拥有 Alga count 多功能生物检测仪、土壤碳通量自动测定系统、总有机碳/总氮测定仪、全自动水质分析仪、全自动比表面积及孔径分析仪、双光束紫外可见分光光度计、水下光合速率测定仪、红外光谱仪、气相色谱、液相色谱、超高速离心机、X-射线粉末衍射仪、紫外可见分光光度仪（带积分球）、表面光电压、原子吸收分光光度计等大型精密仪器，总价值 2000 余万元。毗邻的学校分析测试中心拥有 600MHz 核磁、气质联用、液质联用、拉曼、SEM、扫描探针、ICP-MS、X 射线荧光光谱仪等近 3000 万的大精仪器，同时学院拥有国内外主流数据库访问权限，可以满足科研、教学之需。学院与北大、南开、中山大学、川大、中科院北化所、中科院成都有机所、生物所建立了良好的学术沟通机制，为学生的成才提供了坚实平台。

学院先后设立“爱博协诺”和“林达”奖学金，鼓励学生参加各级各类学科竞赛、开展丰富的学术交流活动等，多种途径促进学风建设。学院考研率逐年提升，2017 年考取率近 20%，2018 年考取率超过 21%。80 多名学生获得省级以上学科竞赛级科技竞赛一、二、三等奖励。学

化环化环 卓尔不凡
化环化环 精彩不断
化环化环 进取争先

院学生共申请了 11 项国家级、8 项省级、4 项校级创新创业训练计划立项，共有 16 项作品获得学校“挑战杯”科技创新创业竞赛奖项，2 项作品分获省级一等奖、二等奖。就业率连续几年都保持在 95% 以上，深受用人单位和社会好评。



(三) 化学与环境工程学院研究生调剂信息

我院尚有部分调剂名额，各招生专业、复试加试信息及联系方式见下表，有意向调剂的考生请与相关老师联系。

学院	学科、领域及研究方向	复试及同等学力加试科目	联系人、电话及邮箱
009 化学与环境工程学院	0703 化学	复试：化学综合 同等学力加试：物理化学、分析化学	蒋维东 18980239056、 0813-5505601 邮箱：jwdxb@163.com
	070301 无机化学		
	070303 有机化学		
	070304 物理化学		
	0703Z1 绿色催化		
	0817Z1 再生资源化工		
	▲085204 材料工程(专业学位)		

备注：(1) 本表中的同等学力加试是指以同等学力身份(含高职高专、本科结业、成人应届、复时尚未取得本科毕业证书的自考及网络教育考生)报考的考生，在复试时需加试两门考试科目。同等学力加试方式为笔试；(2) 以上各专业均为全日制硕士研究生。

(四) 学校奖助政策

1、奖学金(仅限全日制硕士研究生)

(1) 研究生新生奖学金：3000-15000 元，具体情况如下：

一志愿考生：按报考专业 6000-10000 元/生，除破格外，100%覆盖。

工学、管理学、工程硕士：10000 元/生；理学、会计硕士、艺术硕士：8000 元/生；
其余专业：6000 元/生

调剂考生：国家一流大学、一流学科高校毕业生或初试成绩高于所报考门类一区分数线 50 分，奖 5000 元/生；初试成绩高于所报考门类一区分数线 30-49 分，奖 3000 元/生。

(2) 研究生国家奖学金：20000 元/年，覆盖面以当年实际下达比例执行；

(3) 研究生学业奖学金：6000-10000 元/年，覆盖面以当年实际下达比例执行；

(4) 研究生创新成果奖：SCI、EI、CSSCI 等收录的学术期刊论文，获得国家发明专利授权，获得省、校级优秀硕士论文者均有不同程度的奖励，金额为 1000-5000 元。

2、助学金（仅限全日制硕士研究生）

(1) 研究生助学金：15000 元/年（含国家助学金 6000 元+学校助学金 9000 元），除有固定工资收入者外，100%覆盖；

(2) 三助一辅：3000-5000 元/年，按需设岗，覆盖面不低于 30%；

3、助学贷款：学校根据生源地助学贷款规定，协助家庭经济困难的学生向国家开发银行、农村信用社申请贷款；学校同时开展校园地助学贷款工作，解决家庭经济困难的学生入学问题。

4、培养业务经费：一定额度培养业务费用于资助研究生开展课题研究和学位论文等工作。

5、研究生创新基金：用于加强研究生创新意识和创新能力的培养，经专家评审立项，每项资助经费 3000-6000 元。

研究生招生办公室联系方式：

联系人：彭老师 电话：13309009136、0813-5505850

地址：四川省自贡市汇兴路学苑街 180 号 四川轻化工大学研招办（汇南校区行政楼 411）

邮编：643000。

研究生部网址：<http://yjs.suse.edu.cn>

研招办 E-mail：suseyjs@163.com

（另：[化学与环境工程学院部分指导教师根据自身经费情况、指导思路、再结合学生学习状态、成果情况，还会给予学生除学校奖助学金以外的额外学业补助或奖励](#)）

**我院所有专业均可接受退役大学生士兵专项计划考生调剂！
欢迎全国各地优秀考生到化学与环境工程学院攻读硕士研究生！**